

## If you require a special edition of this leaflet

This leaflet is available in large print. Arrangements can also be made on request for it to be explained in your preferred language. Please contact the Patient Advice and Liaison Service (PALS) email: [rjah.pals.office@nhs.net](mailto:rjah.pals.office@nhs.net)

## Feedback

Tell us what you think of our patient information leaflet. Please send your comments to the Patient Advice and Liaison Service (PALS) email: [rjah.pals.office@nhs.net](mailto:rjah.pals.office@nhs.net)

Date of publication: November 2021  
Date of review: November 2023  
Author: Karen Roberts, Children's Unit  
© RJAH Trust 2021

The Robert Jones and Agnes Hunt  
Orthopaedic Hospital NHS Foundation Trust,  
Oswestry, Shropshire SY10 7AG  
Tel: 01691 404000  
[www.rjah.nhs.uk](http://www.rjah.nhs.uk)

design by Medical Illustration

## Gwybodaeth i Gleifion Croeso I Ward Alice



## Ward Alice



Scan the QR code to  
access the **digital version**  
of this leaflet

## Cyflwyniad

Ein nod yw gwneud eich arhosiad ar ward Alice mor ddymunol ac mor gyfforddus â phosibl. Mae gennym 16 gwely a / neu gotiau ac rydym yn gofalu am bobl ifanc hyd at 16 oed (18 oed mewn rhai amgylchiadau) sydd naill ai angen llawdriniaeth neu ffisiotherapi dwys. Efallai y bydd cleifion 'ffisio' yn gallu mynychu o ddydd i ddydd os ydyn nhw'n byw yn lleol. Rydyn ni'n ceisio rhoi'r wybodaeth ddiweddaraf i chi am yr holl arferion a gweithdrefnau ond os oes unrhyw beth rydych chi'n poeni amdano neu nad ydych chi'n ei ddeall yna gofynnwch. Os byddwch yn mynd yn sâl cyn cael eich derbyn gyda salwch fel peswch ac annwyd neu salwch bol, mae'n bwysig iawn eich bod yn rhoi gwybod i ni. Os ydych chi'n cael llawdriniaeth bydd angen i chi ffonio'r ward y noson gynt i ddarganfod pryd mae angen i chi roi'r gorau i fwyta ac yfed.



## Cyrraedd y ward

Os ydych chi'n cael llawdriniaeth mae angen i chi fod yma erbyn 8yb ac ar gyfer ffisiotherapi 9:30yb, oni ddywedir yn wahanol. Fe'ch dangosir i'ch gwely lle yn fuan wedi hynny bydd nyrs yn dod i'ch 'derbyn'. Mae hyn yn golygu ein bod yn gofyn cryn dipyn o gwestiynau i lenwi ein gwaith papur fel y gallwn ddod i'ch adnabod chi a'ch anghenion penodol i'n galluogi i ofalu amdanoch yn iawn. Os ydych chi'n cael llawdriniaeth, mae'n debyg y byddwch chi eisoes wedi bod i glinig asesu cyn llawdriniaeth, neu wedi cael galwad ffôn lle bydd y rhan fwyaf o'r wybodaeth hon wedi'i sicrhau, felly dim ond os bu unrhyw newidiadau y bydd angen i ni wybod. Bydd arsylwadau pawb yn cael eu gwneud gan gynnwys tymheredd, pwls a phwysedd gwaed. Bydd eich taldra a'ch pwysau hefyd yn cael eu cofnodi. Bydd angen i chi wisgo bandiau enw yn ystod eich arhosiad - mae'n bwysig iawn nad ydych chi'n eu tynnu. Mae hwn hefyd yn gyfle gwych i ofyn llawer o gwestiynau i ni hefyd! Bydd pa mor hir rydych chi'n debygol o aros yn yr ysbyty hefyd yn cael ei drafod ond wrth gwrs nid yw hyn bob amser yn gywir.

## Notes



1



6

## Gwybodaeth ychwanegol i rieni / gofalwyr:

Gallwn letya un rhiant / gofalwr i aros ar y ward naill ai ar wely gwerysll neu mewn ystafell rhanedig. Fel arall mae nifer o lety gwely a brecwast / gwestai lleol ar gael. Rhoddir tocyn disgownt i breswylwyr i'w defnyddio ym mwyty'r ysbyty. Mae ystafell orffwys ar y ward gyda rhewgell, oergell, microdon a thegell; labelwch eich bwyd a'ch diod gyda'ch enw a'ch dyddiad a'u taflu ffwrdd wrth adael. Byddwch yn ymwybodol na chaniateir plant yn yr ardal hon am resymau iechyd a diogelwch. Bydd toiled a chawod ar gael, ond bydd angen i chi ddarparu'ch eitemau personol eich hun fel pethau ymolchi, sychwyr gwallt ac offer siafio. Cofiwch fod y gofod yn gyfyngedig iawn a bod yn rhaid i bob eitem drydanol fod â phlygiau wedi'u mowldio. Bydd angen i chi ddarparu eich meddyginiaeth eich hun a rhoi gwybod i staff nyrsys os yw'r rhain yn cynnwys cyffuriau rheoledig.

Ymhlith y cyfleusterau ar y safle mae Swyddfa Bost, siop fach, peiriant arian parod, siop trin gwallt, bwyty, siop goffi a siop sy'n gwerthu cymhorthion symudedd. Ni chaniateir ysmygu yn unman yn adeilad yr ysbyty ac mae taliadau parcio ceir yn berthnasol bob amser, er y gellir cael trwyddedau am bris gostyngol os ydych chi'n aros mwy nag ychydig ddyddiau. Gellir gwneud cais am gostau teithio yn y Swyddfa Bost os gallwch gyflenwi prawf o fudd-daliadau.

Wrth ddod i mewn i'r ward peidiwch â gadael i unrhyw un arall eich dilyn i mewn; os bydd hyn yn digwydd, rhybuddiwch aelod o staff ar unwaith, mae hyn er mwyn cadw diogelwch eich plentyn. Hefyd, wrth fynd i mewn i'r ward, defnyddiwch y jel llaw a ddarperir. Ni chaniateir i gleifion dan 16 oed adael y ward heb oruchwyliaeth gennych chi neu aelod o staff, ac ni ddylid gadael plant sy'n ymweld heb oruchwyliaeth ar y ward. Nid oes gennym amseroedd ymweld caeth ond rydym yn disgwyl y rhoddir ystyriaeth ddyledus i eraill, yn enwedig y rhai sydd wedi cael llawdriniaeth. Am ragor o wybodaeth neu gyngor, cysylltwch ag Ward Alice ar **01691 404444** neu'r adran Gleifion Allanol Plant ar **01691 404560**. Mae gwybodaeth hefyd i'w chael ar wefan RJA: [www.rjah.nhs.uk](http://www.rjah.nhs.uk) gan gynnwys fideo byr sy'n dangos y daith i fyny i'r theatr i blant yn cael llawdriniaeth.

Rydym yn annog adborth er mwyn gwella'r gwasanaeth a ddarparwn felly rhowch wybod i ni beth rydym yn ei wneud yn dda a lle y gallem wneud yn well trwy lenwi holiadur byr cyn i chi adael.

5

## Rhai o'r bobl y gallwch gwrdd â nhw yn ystod eich arhosiad:

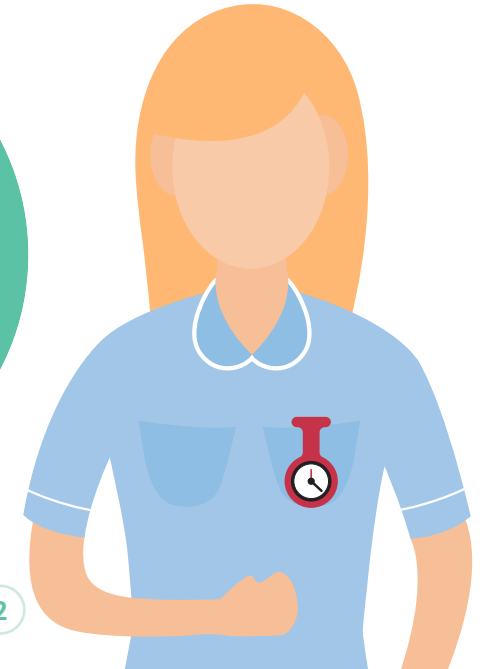
**Ymgynghorydd / Meddyg:** Bydd eich ymgynghorydd neu aelod o'u tîm (Cofrestrydd) yn eich gweld bob dydd i gadw golwg ar eich cynnydd, ac ateb unrhyw gwestiynau. Os ydych chi'n cael llawdriniaeth, bydd angen i'ch gwarcheidwad cyfreithiol lofnodi ffurflen gydsynio (yr unigolyn sydd â chyfrifoldeb rhiant, mam neu dad fel arfer) felly mae'n hanfodol bod y person hwn gyda chi oni bai ei fod wedi'i wneud o'r blaen. Mae angen i chi ddod â chyflenwad o unrhyw feddyginiaeth reolaidd, a ddylai gael ei rhagnodi gan ein Meddygon fel y gallwch chi barhau i gael ei rhoi tra byddwch chi yn yr ysbyty.

**Anesthetydd:** Dyma'r Meddyg a fydd yn rhoi meddyginiaeth arbennig i chi fel eich bod chi'n cael cwsig heb boen yn ystod eich llawdriniaeth. Efallai y byddan nhw hefyd eisiau i chi gael tabled neu surop ('pre-med') cyn gadael y ward i helpu i leihau pryder cyn i'r anesthetig llawn gael ei roi. Fel rheol rhoddir yr anesthetig naill ai trwy nodwydd (yng nghefn y llaw fel arfer), a bydd 'Hufen Hud' yn cael ei ddefnyddio i fferru'r croen fel nad yw'n brifo, neu nwy y byddwch chi'n anadlu ynddo trwy fwgwd y gallwch chi ei addurno'ch hun ymlaen llaw.

**Nyrsys:** Mae sawl lefel o nyrsys, cynorthwywyr gofal iechyd a myfyrwyr sy'n gweithio ar y ward ddydd a nos i helpu i ofalu amdanoch chi. Cymerwch gip ar y bwrdd 'pwyl yw pwyl?' Ar y ward i weld pwyl ydyn nhw.



2



**Ffisiotherapyddion:** Dyma'r bobl a fydd, os bydd angen, yn eich helpu i ddod yn gryfach ac yn fwy symudol gyda dosbarthiadau ar y ward ac yn y pwll hydrotherapi yn ogystal â rhoi cyngor unigol.

**Arbenigwr / arweinydd chwarae:** Mae'r rhain ar y ward yn ystod y mwyafrif o ddyddiau'r wythnos a byddant yn helpu i'ch difyrru, eich cefnogi a'ch cysuro trwy ddarparu gwybodaeth, gweithgareddau a gemau. Gallant hefyd eich helpu i baratoi ar gyfer rhai gweithdrefnau mewn ffordd sy'n briodol i'w hoedran. Mae yna ystafell chwarae fach ar gyfer plant iau lle mae'n rhaid cael goruchwyliaeth oedolion, ac ystafell ddydd fwy gyda chonsolau gemau lle gallwch chi ymuno mewn gweithgareddau grwp fel celf a chreffft neu chwarae gemau. Mae gennym hefyd ddetholiad eang o deganau fel gemau bwrdd, posau a Lego. Mae yna chwaraewyr DVD i chi eu benthg a setiau teledu gyda freeview ym mhob bae ac ystafell ochr.

**Athro:** Mae ein hathro yn gweithio yn ystod y tymor i'ch helpu chi i gadw i fyny â'ch gwaith ysgol. Os ydych chi'n mynd i fod gyda ni am ychydig efallai y byddwn ni'n cysylltu â'ch ysgol i ddarparu parhad neu fe allech chi ddod â rhywfaint o waith gyda chi. Byddwch yn ymwybodol na fydd y consolau gemau a'r setiau teledu ar gael yn ystod amser ysgol.

**Clerc y Ward:** Dyma'r person y gellir ei ddarganfod fel arfer yn eistedd wrth y ddesg yn union wrth i chi fynd i mewn i'r ward ac yn aml dyma'r person cyntaf i chi gwrdd ag. Bydd hi'n eich helpu chi i gwblhau eich dewisiadau bwydlen bob dydd ac mae'n aelod gwerthfawr o dîm y ward mewn sawl ffordd.

**Deietegydd:** Gall ein Deietegydd gynnig cyngor a chefnogaeth gyda'ch bwyta ac yfed a bydd yn ymwneud â'ch gofal os ydych naill ai o dan bwysau neu dros bwysau.



3

## Beth ddylwn i ddod gyda mi?

- Dillad a dillad nos cyfforddus
- Esgidiau / esgidiau ymarfer sy'n ffitio'n dda
- Gwisg nofio / tryncs nofio / cewynnau nofio / sanau verruca os oes ganddyn nhw hydrotherapi
- Nwyddau ymolchi
- Pob meddyginiaeth
- Hoff degan meddal / cysurwr
- Bwydydd ac offer babanod

Dylid rhoi ffonau symudol ar ddistaw ac ni ddylid tynnu lluniau heb ganiatâd staff y ward. Ni fydd yr ysbyty yn cael ei ddal yn gyfrifol am golled neu ddifrod i'ch eiddo eich hun, a bydd angen llofnodi ymwadiad i'r perwyl hwn.



4

